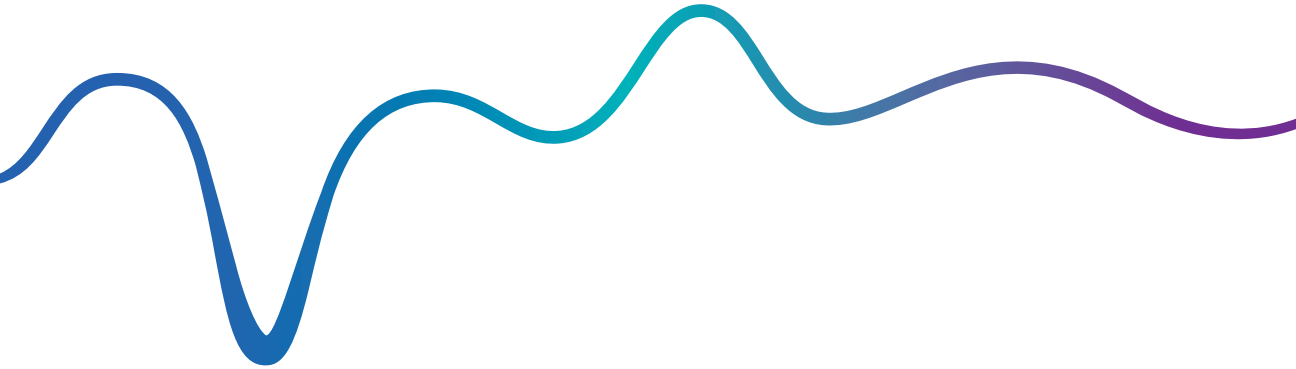




Continuous Glucose Monitoring System

دليل مستخدم نظام إدارة البيانات (DMS)



شركة Eversense وشعار Eversense علامتان تجاريتان لشركة Senseonics, Incorporated. الماركات الأخرى ومنتجاتها هي علامات تجارية أو علامات تجارية مسجلة لأصحابها المعنيين.

لا يحتوي نظام إدارة بيانات (Eversense DMS) على أي برمجيات خبيثة أو فيروسات الحواسيب التي قد تتلف حاسوبك. يوصى باستخدام برنامج جدار حماية مناسب وبرنامج مضاد للفيروسات على حاسوبك لمنع تعرض حاسوبك للبرمجيات الخبيثة والفيروسات.

للاطلاع على سياسة خصوصية Eversense، انتقل إلى الموقع الإلكتروني global.eversenseddiabetes.com.

جدول المحتويات

34	تقرير توزيع الجلوكوز
36	تقرير سجل جهاز الإرسال
39	Settings .4
39	الجلوكوز
41	تقرير تلخيصي
43	Transmitter .5
43	تحميل بيانات الجهاز
51	Data Share .6
51	DMS Pro
51	دعوة العيادة التي تتبعها
52	دعوة من العيادة التي تتبعها
52	حذف العيادة التي تتبعها
53	Help .7
53	معلومات تعريفية
53	تواصل معنا
54	تعطيل حسابي
54	ملاحظات الإصدار

4	مسرد المصطلحات
6	1. مقدمة
6	الاستخدام المستهدف
7	اتفاقية ترخيص المستخدم النهائي وسياسة الخصوصية
7	المساعدة والدعم
8	2. بدء التشغيل
9	إنشاء حساب جديد
10	تسجيل الدخول
11	هل نسيت كلمة المرور
12	ملفك الشخصي وقائمة التنقل
13	الملف الشخصي
15	قائمة التنقل
17	إعداد نطاق التاريخ
17	لوحة التحكم في نظام Eversense DMS
18	مع تقرير AGP
23	3. Reports
25	الوقت في الهدف
26	الوقت في النطاق
28	تقرير تباين قيم الجلوكوز
30	تقرير اتجاه الجلوكوز
32	تقرير تاريخ الجلوكوز

مسر د المصطلحات

Eversense App تطبيق برمجي مثبت على هاتف محمول ويعرض بيانات الجلوكوز الخاصة بنظام مراقبة الجلوكوز المستمرة (CGM) الواردة من جهاز الإرسال الذكي.

تطبيق عميل Eversense هو تطبيق على الحاسوب المكتبي يتيح لمستخدمي Eversense تحميل البيانات الموجودة على جهاز الإرسال الذكي لديهم إلى نظام إدارة البيانات باستخدام كابل USB.

نظام إدارة بيانات Eversense (DMS) تطبيق على شبكة الإنترنت متوافق مع تطبيق Eversense حيث يتم تخزين بيانات الجلوكوز ويمكن استعراضها.

السائل الخلالي (ISF) السائل الموجود بين الخلايا في الجسم. يقيس نظام Eversense CGM الجلوكوز في عينة من السائل الخلالي، مقابل الجلوكوز الموجود في عينة دم مأخوذة عن طريق وخز الإصبع.

mg/dL ملليجرام في الديسيلتر، وحدة قياس تبيين تركيز مادة معينة في كمية معينة من السائل. في بعض البلدان، بما في ذلك الولايات المتحدة، يتم عرض نتائج اختبارات الجلوكوز بوحدة mg/dL مما يوضح مقدار الجلوكوز في الدم عند استخدام جهاز قياس الجلوكوز بالدم، أو يوضح مقدار الجلوكوز في السائل الخلالي عند استخدام بعض نظم مراقبة الجلوكوز المستمرة مثل نظام Eversense CGM.

المزامنة التلقائية عند تشغيل هذه الميزة في تطبيق Eversense للهاتف المحمول، ستتم مزامنة بيانات الجلوكوز وإعداداته تلقائيًا في نظام Eversense (DMS) كل ساعتين.

جلوكوز بالدم هو قيمة الجلوكوز الواردة من اختبار وخز الإصبع.

جهاز قياس الجلوكوز بالدم جهاز متوفر تجاريًا يُستخدم لقياس الجلوكوز باستخدام عينة دم من وخز الإصبع.

المعايرة قراءة جلوكوز الدم من عينة من وخز الإصبع والتي تم إدخالها إلى تطبيق Eversense App للتحقق من دقة النظام. مع نظام Eversense، توجد مرحلتان: مرحلة التهيئة المطلوب خلالها إجراء 4 اختبارات بوخز الإصبع، ومرحلة المعايرة اليومية المطلوب خلالها اختبار بوخز الإصبع مرة أو مرتين يوميًا.

CGM مراقبة الجلوكوز المستمرة. مراقبة مستويات الجلوكوز لديك باستمرار من خلال السائل الخلالي كل عدة دقائق.

موانع الاستعمال حالة أو ظرف ينبغي فيه على الشخص ألا يستخدم الجهاز.

EULA اتفاقية ترخيص للمستخدم النهائي.

mmol/L ملليمول في اللتر، وحدة قياس تبيين تركيز مادة معينة في كمية معينة من السائل. في العديد من البلدان، يتم عرض نتائج اختبارات الجلوكوز بوحدة mmol/L مما يوضح مقدار الجلوكوز في الدم عند استخدام جهاز قياس الجلوكوز بالدم، أو يوضح مقدار الجلوكوز في السائل الخلالي عند استخدام بعض نظم مراقبة الجلوكوز المستمرة مثل نظام Eversense CGM.

الجلوكوز من المستشعر قيمة الجلوكوز الواردة من مستشعر Eversense.

المستشعر جهاز يتم إدخاله تحت الجلد لقياس مستويات الجلوكوز في السائل الخلالي باستمرار.

جهاز الإرسال الذكي جهاز قابل لإعادة الاستخدام يتم ارتداؤه من الخارج فوق المستشعر الذي تم إدخاله ويزود المستشعر بالطاقة ويرسل معلومات الجلوكوز إلى الهاتف المحمول لعرضها في تطبيق Eversense.

الاستخدام المستهدف

نظام إدارة بيانات Eversense (DMS) معدّ للاستخدام كملحق متوافق مع منتجات Eversense CGM. فهو تطبيق على شبكة الإنترنت قد يُستخدم لعرض معلومات الجلوكوز من نظام Eversense CGM لديك وتحليلها وتخزينها.

إن نظام Eversense DMS متوافق مع:

- Internet Explorer
- Google Chrome
- Mozilla Firefox
- Safari

ملاحظة:

- لمزيد من المعلومات حول المتصفحات المتوافقة وإصدارات المتصفحات، يرجى زيارة global.eversenseddiabetes.com/compatibility.
 - يُرجى الرجوع إلى موقع www.eversenseddiabetes.com بانتظام لمتابعة التحديثات لمتطلبات المتصفح.
- مهم:** لا يقدم نظام إدارة بيانات **EVERSENSE** مشورة طبية. لا تتخذ أي قرارات علاجية دون استشارة فريق رعايتك الصحية.

اتفاقية ترخيص المستخدم النهائي وسياسة الخصوصية

يخضع استخدام نظام إدارة البيانات Eversense (DMS) لشروط وأحكام أحدث اتفاقية ترخيص للمستخدم النهائي من Eversense وسياسة الخصوصية لدى Eversense. يتم تحديث هذه المستندات من حين لآخر ويتم نشرها على الموقع global.eversensediabete.com.

المساعدة والدعم

إذا تعذر عليك فهم أمر ما في دليل مستخدم DMS هذا، يمكن الاتصال بهاتف دعم العملاء المجاني بالولايات المتحدة على (844-736-7348) 844-SENSE4U. ومن خارج الولايات المتحدة، يمكنك الاتصال بالموزع المحلي أو زيارة الموقع الإلكتروني global.eversensediabete.com لتحديد مكان الموزع المحلي.

2. بدء التشغيل

2

Eversense DMS هو تطبيق يستند إلى متصفح الإنترنت (تطبيق على الإنترنت) يمكنك من تحميل بيانات تطبيق Eversense المحمول من جهازك الذكي المتوافق إلى الإنترنت للتخزين والمراجعة المستمرة.

برامج الحاسوب المكتبي تمكن حاسوبك من الاتصال المباشر مع تطبيق الإنترنت. كما يمكنك تحميل بياناتك مباشرةً من جهاز الإرسال الذكي إلى حساب Eversense DMS عبر اتصال سلكي من خلال تنزيل برنامج الحاسوب المكتبي Eversense Client وتثبيته مباشرةً على حاسوبك.

إنشاء حساب جديد

قبل بدء استخدام تطبيق Eversense DMS، عليك التسجيل بصفتك مستخدم.

إذا كنت قد أنشأت سابقًا حسابًا على تطبيق Eversense للجهاز المحمول، فلا تحتاج تسجيل حساب جديد.

1. انتقل إلى global.eversensedms.com

2. انقر على "Sign Up"

3. أدخل المعلومات المطلوبة

4. انقر فوق "Submit"

eversense®

English (UK) ▾

Create New Account

First Name *

Last Name *

Email *

Create a password *

Confirm your password *

Next

Have account already? Please go to [Sign In](#)

Copyright © 2022 Senseonics® All rights reserved.

eversense®

English (UK) ▾

Need an Account? **Sign Up**

Email *

Password *

* Mandatory field

Sign In

[Forgot your Password?](#)

Problem logging in? [Contact Us](#)

To sign in to Eversense DMS Pro click [here](#)

ملاحظة: س يُطلب منك تعيين سؤال سري لتحقيق أمان إضافي بعد تسجيل دخولك للمرة الأولى. يمكنك الآن استخدام بريدك الإلكتروني وكلمة المرور كيبيانات تسجيل الدخول لحساب Eversense DMS لديك ولجميع منتجات Eversense الأخرى.

English (UK) -

Need an Account ? [Sign Up](#)

Email *

Password *

* Mandatory field

[Sign In](#)

[Forgot your Password?](#)

Problem logging in? [Contact Us](#)

To sign in to Eversense DMS Pro click [here](#)

تسجيل الدخول

عليك تسجيل الدخول في كل مرة تحتاج فيها إلى الوصول إلى Eversense DMS.

1. انتقل إلى global.eversensedms.com

2. في صفحة Sign In، أدخل بريدك الإلكتروني وكلمة المرور

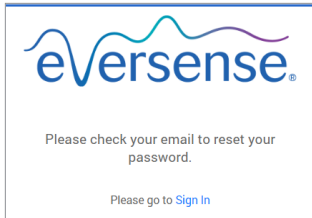
3. انقر على "Sign In"

مهم: في حال أجريت أكثر من ثلاث محاولات غير ناجحة لتسجيل الدخول، سيصبح حساب Eversense DMS مقفلاً لمدة 30 دقيقة.

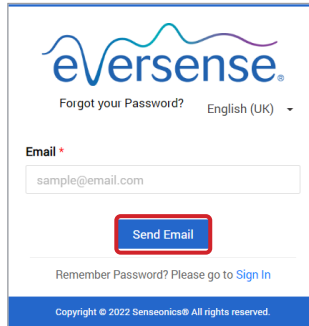
ملاحظة: إذا كنت غير نشط على موقع DMS لما يصل إلى ساعة، فستلقى رسالة منبثقة ترشدك لاختيار "Continue" في حال رغبت بالبقاء مسجلاً.

هل نسيت كلمة المرور

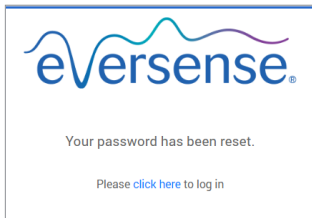
في حال نسيت كلمة مرور تسجيل الدخول، يمكنك تعيين كلمة مرور جديدة بكل سهولة.



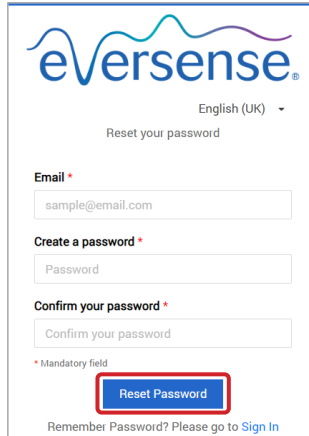
ستظهر لك رسالة تعلمك
بوصول بريد إلكتروني إليك
يتضمن تعليمات لإعادة تعيين
كلمة المرور.



1. انقر فوق **“Forgot your password”**
على صفحة **Sign In**
2. أدخل بريدك الإلكتروني عندما يُطلب منك
3. انقر فوق **“Send Mail”**



ستظهر لك رسالة، تؤكد إعادة
تعيين كلمة المرور لديك. قم
باختيار رابط **“click here”**
للرجوع إلى صفحة **Sign In**.



4. افتح البريد الإلكتروني وانقر على
رابط الموقع
- سيتم توجيهك إلى صفحة الإنترنت
لإنشاء كلمة مرور جديدة وتأكيدھا.
5. انقر فوق **“Reset Password”**

بعد إتمام تسجيل الدخول الناجح، ستظهر لك لوحة التحكم تتضمن AGP.

- يمكنك الوصول إلى معلومات الملف الشخصي (Profile) في أعلى يمين الصفحة.
- ويمكنك رؤية قائمة التنقل (Navigation Menu) بأعلى يمين الصفحة.

The screenshot displays the Eversense dashboard. On the left, a navigation menu is highlighted with a red box, containing items: Dashboard, Reports, Settings, Transmitter, Data Share, and Help. On the top right, the user profile information is highlighted with a red box, showing the email address jeangarc97@gmail.com. The main dashboard area includes a 'Dashboard' header, a 'Eversense Wear Time' card showing 20.56%, a 'Period' card for Jan 13 2022 - Apr 12 2022, and a table with 'System Information' and 'Glucose Settings'. The table has columns for Transmitter, Sensor, Target, Alert, Low, and High. The 'Last 90 Days' filter is selected at the bottom.

System Information		Glucose Settings			
Transmitter: 35248	Target	Low: 79 mg/dL	High: 140 mg/dL		
Sensor: 262344	Alert	Low: 70 mg/dL	High: 200 mg/dL		

الملف الشخصي (Profile)

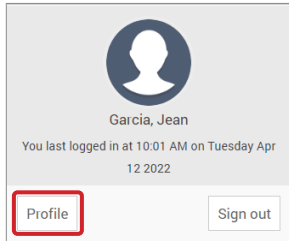
موجودة في أعلى يمين لوحة التحكم، بحيث تتيح هذه الميزة تغيير اسمك أو كلمة المرور، أو تعديل ملف المستخدم الشخصي، أو تسجيل الخروج من برنامج Eversense DMS.

في حال رغبت بتغيير كلمة مرور تسجيل الدخول، يمكنك إعادة تعيين كلمة مرور جديدة بكل سهولة.

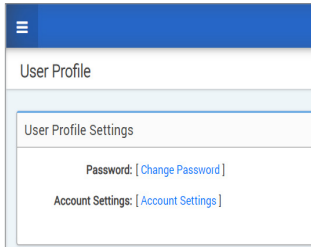
1. انقر على اسم المستخدم

ستظهر قائمة منسدلة تعرض صورة ملفك الشخصي، وأحدث تسجيل دخول لك، وخيارات لعرض/تعديل ملفك الشخصي أو تسجيل الخروج.

2. انقر فوق "Profile" للوصول إلى إعدادات الملف الشخصي للمستخدم



3. انقر فوق "Change Password" لعرض كلمة المرور الحالية وتغييرها



4. أدخل كلمة المرور الحالية

5. أدخل كلمة المرور الجديدة وأكدها

6. انقر فوق "Change Password" لحفظ التغييرات

Change Password

Change Password

if you change your password, you will need to log out of your Eversense Mobile app, and log back in to continue syncing your data to Eversense DMS.
Changing your password will disconnect your Eversense account from any third-party services you may have connected your account to. You will need to reconnect your Eversense account with the other service to continue sharing your data.
Changing your password does NOT disconnect you from sharing data with Eversense NOW or to your provider through Eversense DMS Pro.

Current Password *

New password *

Confirm new password *

[Back to Profile](#) [Change Password](#)

لضبط معلومات حسابك الشخصي:

1. انقر فوق "Account Settings"

2. أدخل المعلومات التي ترغب بتغييرها

يمكنك تغيير صورة ملفك الشخصي من خلال الضغط على زر **Choose File (اختيار ملف)**، واختيار صورة من ملفات حاسوبك. سيتم تغيير صورة الملف الشخصي لجميع منتجات Eversense المتوافقة.

Account Settings

Account Settings

Profile Details

Profile Picture No file chosen

First Name *

Last Name *

Mobile Number *

Date Of Birth *

Gender *

Diabetes Type

Secret Question *


Answer *

Show Answer


3. انقر فوق "Save" لحفظ التغييرات

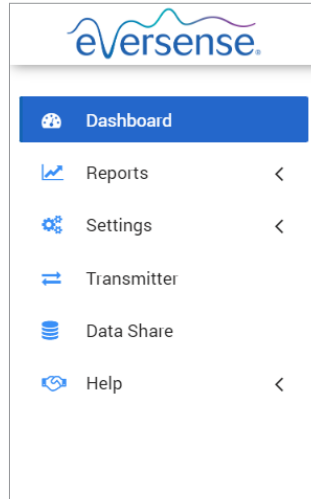
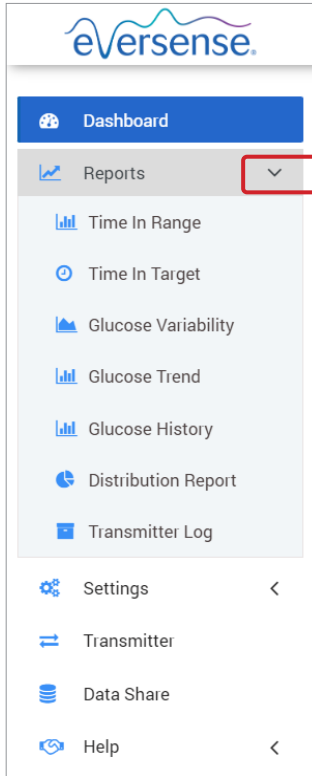
ستظهر صفحة إعدادات ملف المستخدم الشخصي مرة أخرى. للرجوع إلى لوحة التحكم، انقر على "Dashboard" بأعلى يسار لوحة التنقل.

قائمة التنقل

قائمة التنقل موجودة بالجانب الأيسر العلوي من لوحة تحكم AGP. يمكنك فتح قائمة التنقل وغلاقها من خلال النقر على . انقر على أي زر بالقائمة للانتقال إلى ذلك الاختيار.

ملاحظة: ويمكنك تحديد لغتك المفضلة من خلال النقر فوق اللغة.

يمكنك النقر فوق أيقونة  لتوسعة الاختيار في قائمة التنقل.



الميزات	خيارات القائمة
الرجوع إلى لوحة التحكم	Dashboard
عرض التقارير، وطباعتها، ومشاركتها	Reports
• الوقت في الهدف	
• الوقت في النطاق	
• تغيّر الجلوکوز	
• اتجاه الجلوکوز	
• تاريخ الجلوکوز	
• تقرير التوزيع	Settings
• سجل جهاز الإرسال	
إعدادات Eversense DMS	
• الجلوکوز	Transmitter
• تقرير تلخيصي	
تطبيق Download Client	Data Share
اربط حساب DMS بحساب DMS Pro	Help
• معلومات تعريفية	
• تواصل معنا	
• تعطيل الحساب	
• ملاحظات الإصدار	

إعداد نطاق التاريخ

بأعلى لوحة التحكم، ستجد خياراً لنطاق التاريخ المحدد سلفاً، إضافة إلى خيار تعيين نطاق التاريخ المخصص لك. سيؤثر هذا على اختيار البيانات المستخدمة للتحليلات وطريقة عرضها في لوحة تحكم AGP وجميع التقارير.

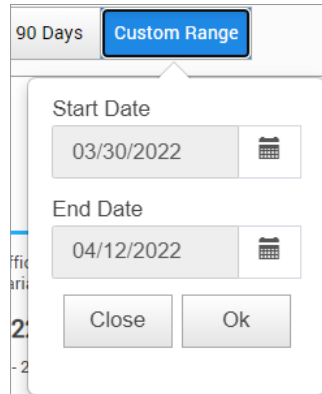
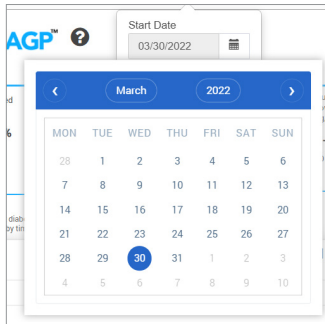
لضبط إعدادات نطاق التاريخ:

1. إذا رغبت في رؤية بيانات ليست ضمن أحد نطاقات التواريخ المحددة سلفاً، فانقر على الزر المسمى "Custom Range" لعرض قائمة التقويم المنسدلة



سيعرض هذا رسالة منبثقة تسمح لك بتحديد نطاق التاريخ المخصص.

ملاحظة: يمكن الوصول إلى البيانات من خلال DMS حتى عام واحد سابق.



2. حدد *Start Date* للتقرير المطلوب
3. حدد *End Date* للتقرير المطلوب
4. انقر فوق "Ok" عند الانتهاء

لوحة التحكم في نظام z t مع تقرير hnw

لوحة التحكم في نظام Eversense DMS عبارة عن الصفحة الافتراضية التي يمكنك رؤيتها كل مرة تسجل الدخول فيها إلى DMS. تحتوي هذه الصفحة على وقت ارتداء Eversense، وتقارير Captur AGP، ومعلومات نظامك.

وقت ارتداء Eversense

وقت ارتداء Eversense، هو النسبة المئوية للوقت الذي جرى فيه ارتداء جهاز الإرسال الذكي، على مدى نطاق التاريخ الذي حددته. نسبة 100% تساوي 23.5 ساعة من وقت ارتداء جهاز الإرسال الذكي اليومي. لا تشمل النسبة المئوية الأوقات التي لا يُعرض فيها الجلوكوز. على سبيل المثال، بداية مرحلة التهيئة أو عند تنشيط المنبه، والذي يحد من عرض الجلوكوز.

🕒 Eversense Wear Time
21.3 %

معلومات النظام: يقع قسم معلومات النظام أعلى لوحة تحكم AGP.

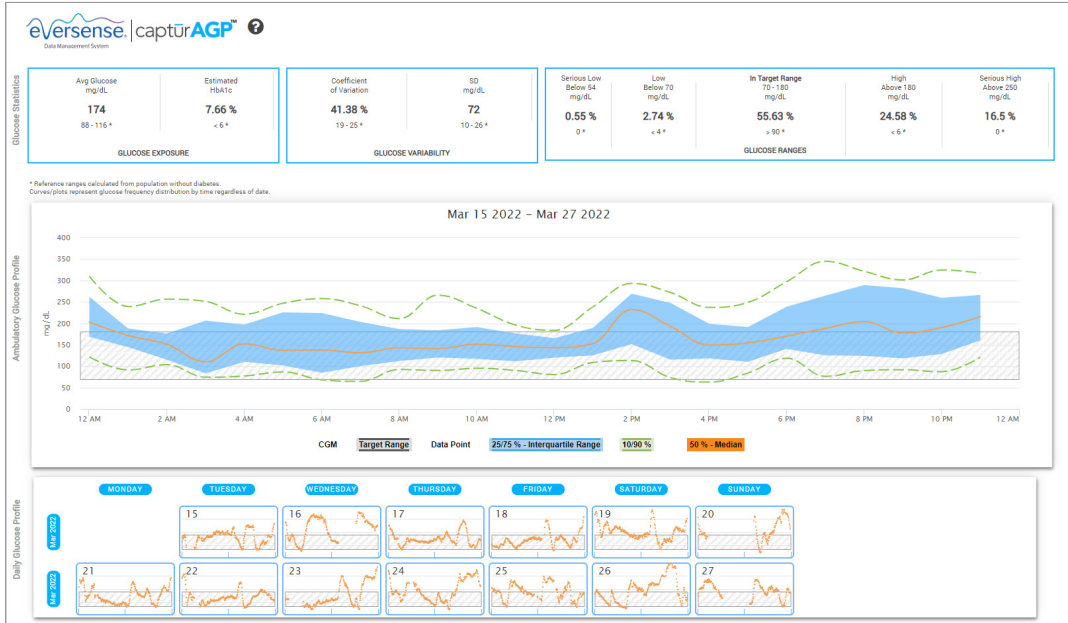
هذا القسم يوضح:

- الرقم التسلسلي لجهاز الإرسال
- الرقم التسلسلي للمستشعر
- إعدادات الجلوكوز: يمكن تغيير إعدادات الجلوكوز في DMS وكذلك في تطبيق Eversense للهاتف المحمول (راجع Settings للحصول على مزيد من المعلومات).

System Information	Glucose Settings		
Transmitter: 35248	Target	Low: 79 mg/dL	High: 140 mg/dL
Sensor: 262344	Alert	Low: 70 mg/dL	High: 200 mg/dL

تقارير Eversense DMS في Captur AGP

التقرير الأساسي للوحة التحكم في نظام Eversense DMS، عبارة عن تقرير Captur AGP (الملف التعريفي للجلكوز المتقل). يعرض تقرير AGP بيانات الجلكوز ضمن 3 أقسام من التقرير.



إحصائيات الجلوكوز: مقاييس حول بيانات الجلوكوز

- معدل الجلوكوز (المتوسط): يتم جمع جميع قيم الجلوكوز معاً، ثم قسمتها على عدد القراءات
- نتيجة اختبار هيموغلوبين الدم السكري (HbA1c) المقدرة: يتم حسابها من خلال قيم الجلوكوز في تقرير AGP، قد تختلف عن اختبار الهيموغلوبين السكري A1c نظراً لاختلاف النطاقات الزمنية
- نطاقات الجلوكوز: ومن الناحية المثالية، تكون قيم الجلوكوز في النطاق المستهدف
 - منخفضة/منخفضة جداً: الهدف - عدم وجود قيم منخفضة أو منخفضة جداً، تقليل القيم المنخفضة يجعلك تشعر بتحسن
 - مرتفعة/مرتفعة جداً: الهدف - عدم وجود قيم مرتفعة أو مرتفعة جداً، التقليل من القيم المرتفعة، من شأنه خفض نتائج اختبار A1c بمرور الوقت
- SD (الانحراف المعياري): ما مقدار الانحراف في مجموعة البيانات، ومن الناحية المثالية، يكون الرقم صغيراً
- CV (معامل الاختلاف): كم تبعد القيم عن المتوسط، ومن الناحية المثالية، يكون الرقم صغيراً

Glucose Statistics	GLUCOSE EXPOSURE		GLUCOSE VARIABILITY		GLUCOSE RANGES				
	Avg Glucose mg/dL	Estimated HbA1c	Coefficient of Variation	SD mg/dL	Serious Low Below 64 mg/dL	Low Below 70 mg/dL	In Target Range 70 - 180 mg/dL	High Above 180 mg/dL	Serious High Above 200 mg/dL
	174	7.66 %	41.38 %	72	0.55 %	2.74 %	55.63 %	24.58 %	16.5 %
	80 - 116 *	< 6 *	19 - 25 *	10 - 25 *	0 *	< 4 *	> 90 *	< 6 *	0 *

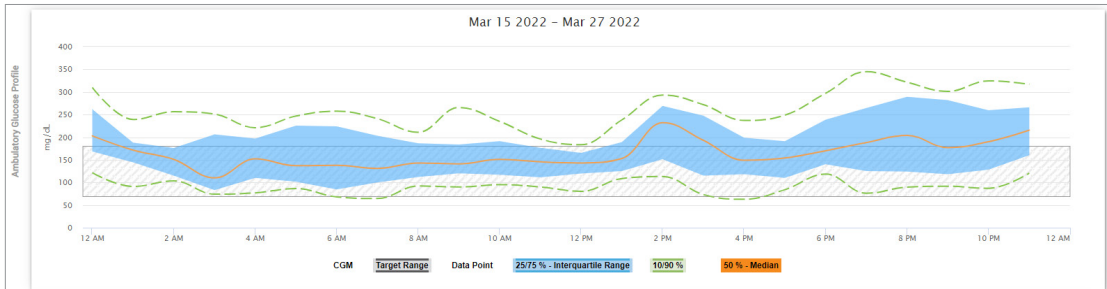
* Reference ranges calculated from population without diabetes.
Curves/Plots represent glucose frequency distribution by time regardless of date.

الملف التعريفي للجلوكوز: تُدمج ملفات تعريف قيم الجلوكوز اليومية معًا لتكون صورة تعبر عن يوم واحد (24 ساعة). ومن الناحية المثالية، تظل الخطوط داخل المنطقة المظللة باللون الرمادي (النطاق المستهدف). قد لا تصل الخطوط إلى جميع الأماكن بالمنطقة المظللة، حيث إنه قد لا يمكنك الاختبار خلال كل ساعة باليوم.

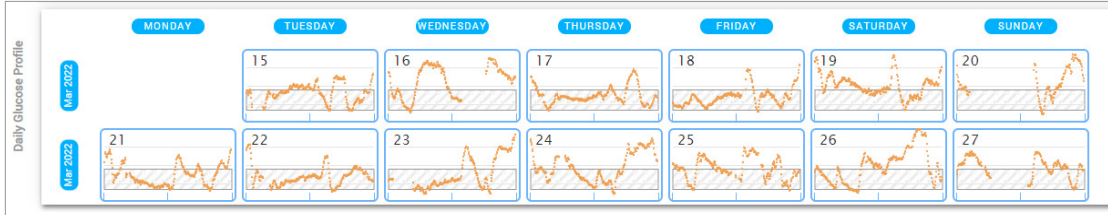
البرتقالي: خط الوسيط (الأوسط) حيث تكون نصف قيم الجلوكوز بالأعلى، ونصفها الآخر بالأقل؛ من الناحية المثالية، يكون اللون البرتقالي مستويًا في الغالب وداخل المنطقة المظللة باللون الرمادي

الأزرق: تُظهر المنطقة ما بين الخطوط باللون الأزرق 50% من قيم الجلوكوز؛ من الناحية المثالية، تكون المسافات متقاربة

الأخضر: تكون 10% من القيم بالأعلى (90% ضمن الخط العلوي)، و10% من القيم بالأقل (10% ضمن الخط السفلي)؛ من الناحية المثالية، كلما اقتربت الخطوط باللون الأخضر إلى المنطقة المظللة باللون الرمادي، كان ذلك أفضل



ملفات تعريف القيم اليومية للجلوكوز: يعبر كل مربع عن نمط الجلوكوز ليوم واحد. سيتم عرضها فقط إذا تم تعيين نطاق التاريخ على 14 يوماً أو أقل.



تتمثل إحدى ميزات تطبيق Eversense DMS الأساسية في القدرة على إنشاء التقارير المفصلة عن ذاكرة فحوصات الجلوكوز لديك، وطباعتها، ومشاركتها. تقدم التقارير طرقًا متنوعة لتنظيم وتصور قراءات الجلوكوز لديك من لحظة لأخرى، ومن يوم لآخر، أو على مدار عدة أسابيع أو أشهر.

ملاحظة: إذا اخترت تقريرًا ولم تُعرض أي بيانات، فتأكد من تحميل بيانات الجلوكوز سلفًا لنطاق التاريخ المحدد. إذا ظلت البيانات غير معروضة، تواصل مع دعم العملاء.

تصفية ما يُعرض بالتقارير، وطباعتها، وإرسالها عبر البريد الإلكتروني

سنجد، في أعلى يمين صفحات التقرير، خيارات حول تغيير تفضيلات التقارير، وطباعة التقرير، وإرسال التقرير عبر البريد الإلكتروني.

3

Last 7 Days Last 14 Days Last 30 Days Last 60 Days Last 90 Days Custom Range

🔍 📧 📄

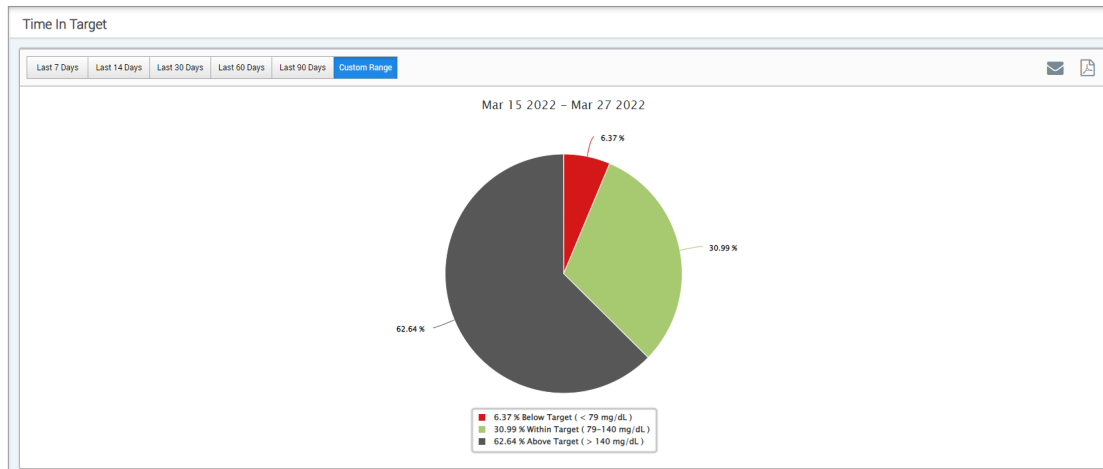
انقر	🔍	📧	📄
من أجل	تغيير عوامل تصفية التقرير	إرسال التقرير عبر البريد الإلكتروني	حفظ التقرير بتنسيق PDF
الطريقة	<p>قم بعمل اختيارات لاختيار أنواع الأحداث، وأيام الأسبوع، وخيارات أخرى ستظهر في التقارير، عندما يتوفر ذلك. عامل التصفية هذا غير متوفر في تقارير AGP، الوقت في النطاق من خلال الوقت من اليوم، أو الوقت في الهدف.</p> <p>Report Preferences</p> <p>Event Type Days of the Week</p> <p><input checked="" type="checkbox"/> Sensor Glucose</p> <p><input type="checkbox"/> Blood Glucose</p> <p><input type="checkbox"/> Insulin</p> <p><input type="checkbox"/> Meal</p> <p><input type="checkbox"/> Exercise</p> <p><input type="checkbox"/> Health</p> <p>Cancel Save</p>	<p>اتبع الشاشة المنبثقة التي تطالبك بإرسال التقرير القابل للطباعة عبر البريد الإلكتروني لمستلم محدد.</p> <p>Send Report to Email</p> <p>To:</p> <p>Subject:</p> <p>Glucose Variability for Jean Garcia from 01/13/2022 to 04/12/2022</p> <p>Attached: GlucoseVariability.pdf</p> <p>Message:</p> <p>Glucose Variability for Jean Garcia from 01/13/2022 to 04/12/2022</p> <p>Send</p>	<p>انقر على الأيقونة لتحويل تقريرك إلى تنسيق PDF الذي يتيح لك طباعة التقرير في المنزل.</p>

الوقت في الهدف

يعرض تقرير الوقت في الهدف الوقت في الهدف (Time in Target) مخططاً دائرياً يحلل النسبة المئوية للوقت الذي يكون به الجلوكوز أقل من النطاق المستهدف الذي حددته في إعدادات الجلوكوز، أو يكون ضمنه، أو أعلى منه.

عرض التقرير:

يمثل الشكل الإسفيني باللون الأخضر النسبة المئوية للوقت الذي قضيته ضمن النطاق المستهدف.
يمثل الشكل الإسفيني باللون الرمادي النسبة المئوية للوقت الذي قضيته أعلى من النطاق المستهدف.
يمثل الشكل الإسفيني باللون الأحمر النسبة المئوية للوقت الذي قضيته أقل من النطاق المستهدف.



الوقت في النطاق

3

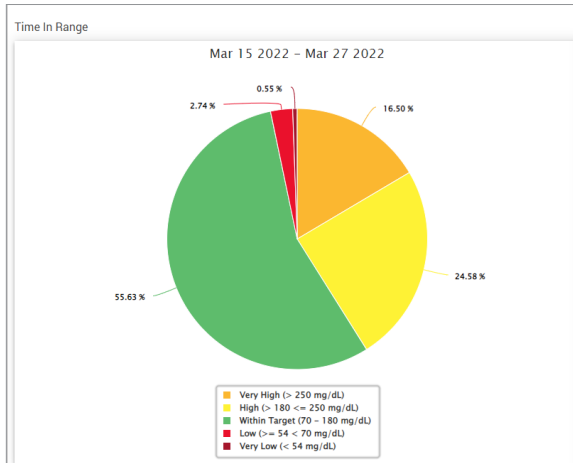
الوقت في النطاق من خلال الوقت من اليوم
يعرض تقرير "الوقت في النطاق من خلال الوقت من اليوم" مجموعة من المخططات الشريطية والتي تُحلل النسبة المئوية للوقت الذي يكون فيه الجلوكوز ضمن نطاقات الجلوكوز المعدة مسبقًا.

- منخفض جدًا: > 54 ملليجرام/ديسيلتر
- منخفض: 54 - 70 ملليجرام/ديسيلتر
- ضمن النطاق: 70 - 180 ملليجرام/ديسيلتر
- مرتفع: 180 - 250 ملليجرام/ديسيلتر
- مرتفع جدًا: < 250 ملليجرام/ديسيلتر

يوجد قسمان لهذا التقرير:

الوقت في النطاق

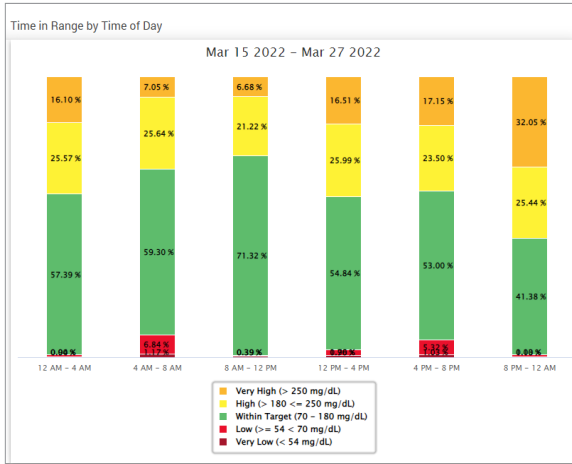
يعرض ذلك النسبة المئوية الإجمالية للوقت المستغرق في نطاقات الجلوكوز المعدة مسبقًا، بناءً على نطاق الوقت الذي حدده.



الوقت في النطاق من خلال الوقت من اليوم

يقسم هذا القسم من التقرير الوقت الإجمالي في مخطط النطاق إلى شرائح زمنية مختلفة من اليوم. يمكنك عرض بياناتك عبر شرائح مكونة من 4 ساعات، أو 6 ساعات، أو 8 ساعات. يتم ضبط ذلك من خلال تحديد الخيار في الجزء العلوي الأيمن من التقرير.

تعرض كل شريحة نسبة مئوية من الوقت الذي كان الجلوكوز فيه ضمن تلك الشرائح التي تتكون من "منخفض جداً" أو "منخفض"، أو "ضمن النطاق"، أو "مرتفع جداً".



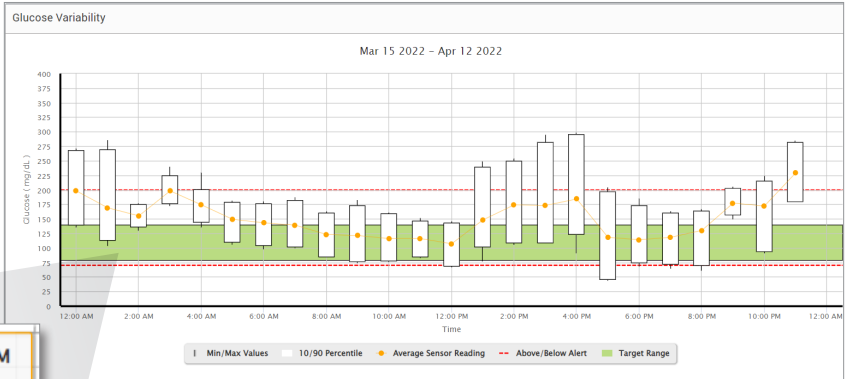
تقرير تباين قيم الجلوكوز

يعرض تقرير تباين قيم الجلوكوز المعلومات بطريقتين:

الرسم البياني لاتجاه الجلوكوز:

- يعرض ملخص قراءات الجلوكوز على مدار ٢٤ ساعة.
- يتضمن أيامًا متعددة للبيانات المضافة ضمن نفس الرسم البياني.
- يظهر أقصى وأدنى قراءة للجلوكوز وقراءة الجلوكوز المتوسطة لكل ساعة.
- يقدم صورة مرئية للتغيرات اليومية بمستويات الجلوكوز.

ملاحظة: ضع المؤشر فوق قراءة المستشعر المتوسطة المعينة لعرض تفاصيل عن القراءات خلال الساعة.



From 12:00 PM to 01:00 PM
 Average: 107 mg/dL
 Min: 67 mg/dL
 Max: 145 mg/dL
 10th Percentile: 68 mg/dL
 90th Percentile: 144 mg/dL

الجدول:

- ينظم بيانات الجلوكوز وفقاً لمدة زمنية من 4 ساعات.
- يقدم تحليلاً إحصائياً مفصلاً لكل فترة.
- يشمل النسبة المئوية للقراءات المضمنة بنطاق هدف الجلوكوز وأعداءه وأدناه.
- يقدم توزيع استخدام الأنسولين والكريوهيدرات المدخلة لنفس الفترات الزمنية.

GLUCOSE	00:00-04:00	04:00-08:00	08:00-12:00	12:00-16:00	16:00-20:00	20:00-00:00	TOTAL
% Below Low Alert	-	-	-	3 %	12 %	2 %	3 %
% Above High Alert	31 %	2 %	-	19 %	9 %	23 %	14 %
Number of Values Below Low Alert	-	-	-	3	12	2	17
Number of Values Above High Alert	29	2	-	18	9	19	77
% Within Target	70 %	40 %	51 %	45 %	30 %	13 %	33 %
% Below Target	-	-	8 %	9 %	20 %	6 %	7 %
% Above Target	80 %	60 %	41 %	46 %	50 %	81 %	59 %
Average Glucose	180 mg/dL	150 mg/dL	119 mg/dL	150 mg/dL	132 mg/dL	169 mg/dL	150 mg/dL
Lowest Glucose	103 mg/dL	97 mg/dL	73 mg/dL	67 mg/dL	44 mg/dL	61 mg/dL	44 mg/dL
Highest Glucose	285 mg/dL	229 mg/dL	182 mg/dL	294 mg/dL	298 mg/dL	284 mg/dL	298 mg/dL
Standard Deviation	46.2 mg/dL	31.2 mg/dL	33.1 mg/dL	55.3 mg/dL	55.5 mg/dL	46 mg/dL	50.9 mg/dL
Number of Values in the 10-90 Percentile	79	74	80	75	78	68	446
Total Number of Glucose Values	95	91	95	93	96	84	554
Number of Days with at least One Value	2	2	2	2	2	2	2
Average Number of values per Day	48	46	48	46	48	42	277

ملاحظة: في حال واجهت مشكلة في عرض التقرير، جَرِّب تحديد نطاق تاريخك. عادةً ما لا يُتيح لك مقدار البيانات الكبير عمل التقرير.

عرض التقرير

1. حدد **Reports > Glucose Variability**

سيكون نطاق التاريخ المعروض هو آخر أسبوع من البيانات المدخلة أو التي تم تحميلها.

2. حدد نطاق التاريخ

ملاحظة: لتغيير نطاق التاريخ للتقرير، اتبع تعليمات إعداد نطاق التاريخ السابقة في قسم **Dashboard** بدليل المستخدم.

تقرير اتجاه الجلوكوز

تقرير اتجاه الجلوكوز:

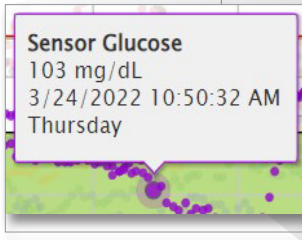
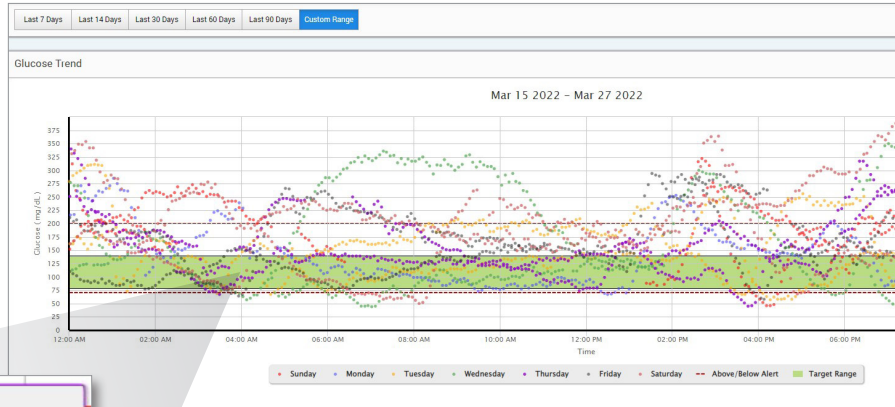
- يعرض قراءات الجلوكوز الفردية على مدار 24 ساعة.
- يعرض أيامًا متعددة للبيانات المضافة بنفس الرسم البياني.
- يقدم طريقة سهلة لتحديد التباين بين أيام الأسبوع.

عرض التقرير

1. حدد **Reports > Glucose Trend**

2. حدد نطاق التاريخ

نقاط البيانات بالتقرير ذات ترميز لوني بحيث تُعرض بلون مختلف مع كل يوم من أيام الأسبوع. يمكنك استخدام عامل تصفية التقرير، لاختيار اليوم/الأيام التي تود عرضها بالرسم البياني.



ملاحظة: ضع المؤشر فوق قراءة معينة لمستشعر الجلوكوز لعرض التفاصيل عن تلك القراءة.

تقرير تاريخ الجلوكوز

يعرض تقرير تاريخ الجلوكوز بيانات نظام CGM المؤرخة، بالإضافة إلى البيانات المدخلة يدويًا في شكل رسم بياني للاتجاه. يقدم تقرير تاريخ الجلوكوز طريقة فعالة لتعقب قراءات ومعايير مستشعر الجلوكوز.

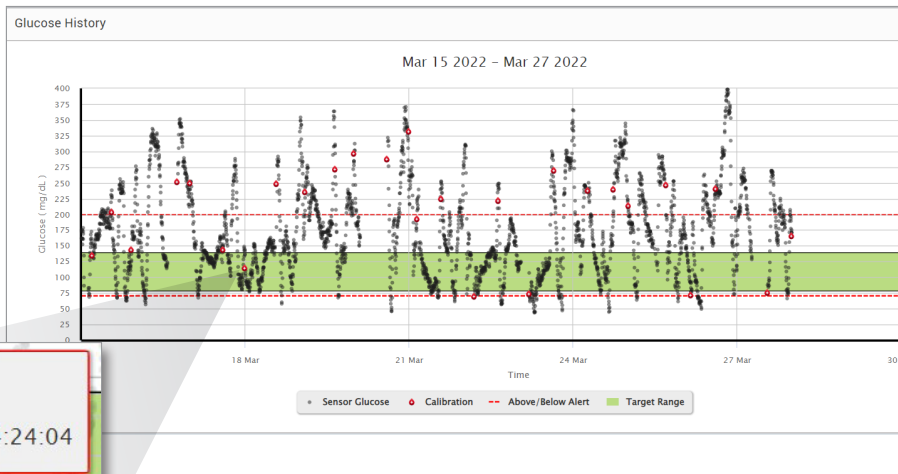
عرض التقرير

1. قم باختيار Reports > Glucose History Report

2. حدد نطاق التاريخ

عرض التقرير

كل نقطة بيانات هي عبارة عن قراءة الجلوكوز بالمستشعر. تُعرض الأحداث المسجلة بتطبيق الجهاز المحمول بالتقرير في وقت تسجيلها. في حال حددت نطاق تاريخ لأكثر من 30 يومًا، لن تُعرض أحداث مثل الوجبات، والأنسولين، وما إلى ذلك.



ملاحظة: ضع المؤشر فوق قراءة معينة لمستشعر الجلوكوز لعرض التفاصيل عن تلك القراءة. كما يمكنك أن تضع المؤشر فوق أيقونة حدث لعرض تفاصيل عن ذلك الحدث.

تقرير توزيع الجلوكوز

تقرير توزيع الجلوكوز:

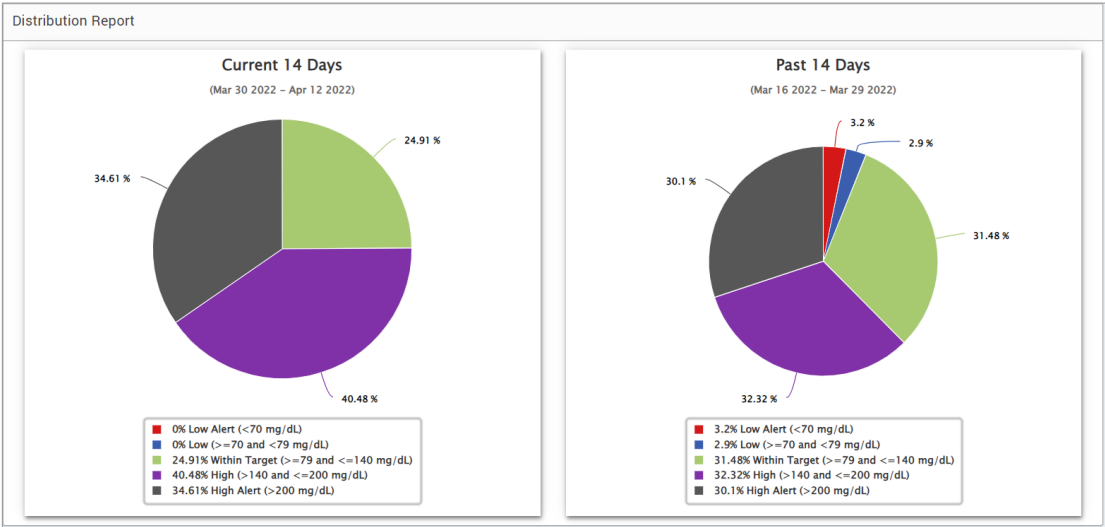
- ينظم بيانات الجلوكوز لديك وفقاً لأهداف الجلوكوز ونطاقات التنبيه ويعرض البيانات في مخطط دائري.
- يعرض مخططات دائرية منفصلة للفترات الحالية والسابقة.
- يتم ضبط النطاق المستهدف ضمن Glucose Settings.
- يُقدّم فحصٌ بصريٌّ لعدد القراءات ضمن الهدف خلال النطاق المختار المحدد سلفاً والتغير على مدار اليوم.

عرض التقرير

1. قم باختيار **Reports > Glucose Distribution Report**

2. حدد نطاق التاريخ

سيعرض تقرير توزيع الجلوكوز مخططين دائريين مستندًا إلى نطاق التاريخ المحدد سلفًا والذي اخترته. وسيعرض مجموعة البيانات الحالية والسابقة لنطاق التاريخ المحدد. يتيح لك هذه البيانات مشاهدة مقارنة بين التغيرات الحالية والسابقة ضمن إدارتك.



تقرير سجل جهاز الإرسال

يقدم تقرير سجل جهاز الإرسال استعراض بيانات شامل على مدار نطاق التاريخ المحدد.

يعرض تقرير سجل جهاز الإرسال ثلاثة جداول منفصلة:

- **جلوكوز الدم:** يعرض هذا قائمة بكافة قيم جلوكوز الدم المدخل يدويًا والأحداث ذات الصلة حسب تسلسل زمني.
- **مدخلات الأحداث:** وهذا يعرض أحداث المريض المدخلة عبر تطبيق جوال Eversense Mobile App.
- **الجلوكوز من المستشعر:** يعرض هذا قيم الجلوكوز المرصودة بالمستشعر.

عرض التقرير

1. حدد Reports > Transmitter Log

2. حدد نطاق التاريخ

عرض التقرير

تُعرض الأحداث مع معلومات متعلقة بالتاريخ، والوقت، إضافة إلى:

- **جلوكوز الدم:** قيمة الجلوكوز، والوحدة والمعايرة
- **مدخلات الأحداث:** نوع الحدث، والنوع الفرعي للحدث، والقيمة
- **الجلوكوز من المستشعر:** قيمة الجلوكوز، والوحدة، ومعرّف المستشعر

يمكن فرز الأحداث بترتيب تصاعدي أو تنازلي من خلال النقر على رأس العمود. يُشار إلى عدد التسجيلات بأسفل كل سجل.

Blood Glucose

Search

Manual Used Not Used

Export Data

DATE	TIME	BLOOD GLUCOSE	UNIT	CALIBRATION
01-April-2022	23:44	252	mg/dL	Used
01-April-2022	13:25	223	mg/dL	Used
01-April-2022	02:24	344	mg/dL	Used
01-April-2022	01:03	402	mg/dL	Not Used
31-March-2022	10:22	103	mg/dL	Used
30-March-2022	23:31	187	mg/dL	Used
30-March-2022	14:17	135	mg/dL	Used
30-March-2022	00:58	153	mg/dL	Manual

8 total

« « 1 » »

سيشير الرمز الموجود أسفل عمود "Calibration" في جدول جلوكوز الدم إلى ما إذا كانت قيمة الجلوكوز مستخدمة للمعايرة، أو غير مستخدمة، أو يدوية.

- **Used:** قيمة جلوكوز الدم التي أدخلتها كمعايرة ومقبولة من النظام.
- **Not used:** المعايرة التي تدخلها، وتكون قيمتها أعلى من 400 mg/dL أو أقل من 40 mg/dL.
- **Manual:** لم يتم إدخال حدث جلوكوز الدم كمعايرة.

سيظهر اختيار "Device History" متى أدخل المستشعر، بالإضافة إلى تاريخ بدء المعايرة.

تصدير البيانات

ومن صفحة تقرير سجل جهاز الإرسال، يمكنك أيضًا تصدير البيانات بتنسيق .xlsx.

1. حدد Reports > Transmitter Log

2. حدد "Export all" من أعلى الصفحة لتصدير كافة بيانات سجل جهاز الإرسال بتنسيق .xlsx. (جدول بيانات Excel)

Transmitter Log

Last 7 Days Last 14 Days Last 30 Days Last 60 Days Last 90 Days Custom Range

Device History

Export all

الجلوكوز

تسمح لك إعدادات الجلوكوز أن تلائم بشكل شخصي هدف الجلوكوز ومستويات التنبيهات. يؤثر هذا الإعداد على كيفية تنظيم وعرض الجلوكوز وبيانات الحدث الأخرى في التقارير. عندما تقوم بمزامنة بياناتك لاسلكيًا عبر ميزة مشاركة بياناتي (Share My Data) بتطبيق الجهاز المحمول، فستجري أيضًا مزامنة إعدادات الجلوكوز التي حفظتها بالتطبيق مع حساب DMS الخاص بك.

ملاحظة:

- لا تتم مزامنة إعدادات الجلوكوز عند تحميل البيانات من جهاز الإرسال النكي عبر كابل USB، من خلال تطبيق Eversense Client.
- إن تغيير الإعدادات في نظام إدارة البيانات (DMS) لن يغير الإعدادات التي كنت قد أدخلتها بتطبيق Eversense للجهاز المحمول. لا يمكنك تغيير الإعدادات لنظام Eversense CGM مباشرةً إلا على تطبيق Eversense CGM للجهاز المحمول.

Glucose Settings

Unit Of Measure mg/dL mmol/L

Target Range (must be between Alert Settings)	Alert Range (must be between 60 and 350)
High Target * <input type="text" value="140"/>	High Alert* <input type="text" value="200"/>
Low Target* <input type="text" value="79"/>	Low Alert * <input type="text" value="70"/>

لتغيير الإعدادات في حساب Eversense DMS، اتبع الخطوات أدناه:

1. حدد Settings > Glucose

2. انقر على زر mg/dL أو mmol/L أسفل وحدات القياس لتحديد وحدة القياس المطلوبة لعرض بيانات الجلوكوز

إذا غيرت وحدة القياس، فستتغير قيم نطاق الجلوكوز ونطاق التنبيه تبعًا.

3. انقر على زرٍ +/- على يمين High Target (الهدف المرتفع) و Low Target (الهدف المنخفض) لعرض وضبط الحدود المرتفعة والمنخفضة لنطاق الجلوكوز المستهدف

4. كرر الإجراء لنطاق تنبيه الجلوكوز

5. عندما تنتهي من إجراء التغييرات، انقر فوق "Save" لحفظ تغييراتك

ملاحظة: لا تؤثر إعدادات Eversense DMS على إعدادات نظام Eversense CGM ولا تؤثر إلا على طريقة تنظيم البيانات وعرضها بشاشة Eversense DMS.

تقرير تلخيصي

نتيجة لك إعدادات Report Summary إعداد تقرير تلقائي مجدول بانتظام، ليتم إرساله عبر البريد الإلكتروني إليك. يمكنك تحديد عدد المرات التي تتلقى فيها التقارير، وما التقارير التي تود تلقيها.

ملاحظة:

- ستتلقى التقارير بتنسيق PDF ونكون مرفقة بالبريد الإلكتروني.
- سيتم إرسال البريد الإلكتروني إلى عنوان البريد الإلكتروني المستخدم لإنشاء حساب Eversense.

Summary Report Settings

Schedule Details

Yes, I would like to receive reports:

Report Occurrence: Once a Week Every Other Week Once a Month

Preferred Language: English

Select report to print:

- AGP Report
- Time In Range
- Time In Target
- Distribution Report
- Glucose Trend
- Glucose Variability
- Glucose History

Time in Range by Time of Day: 4 hours 6 hours 8 hours

Reset Save

لتغيير الإعدادات في حساب Eversense DMS، اتبع الخطوات أدناه:

1. حدد Settings > Report Summary

2. انقر فوق المربع المجاور لـ "Yes, I would like to receive reports" بحيث يتم عرض علامة الاختيار

3. اختر عدد المرات التي ترغب فيها بتلقي التقرير على البريد الإلكتروني الخاص بك

- مرة في الأسبوع: ستتلقى التقرير كل يوم أحد. ستعرض التقارير البيانات التي تم حسابها عبر نظام Eversense CGM خلال الأسبوع السابق.
- مرة كل أسبوعين: ستتلقى التقرير يوم الأحد من كل أسبوعين. ستعرض التقارير البيانات التي تم حسابها عبر نظام Eversense CGM خلال الأسبوعين السابقين.
- مرة في الشهر: ستتلقى التقرير في اليوم الأول من الشهر. ستعرض التقارير البيانات التي تم حسابها عبر نظام Eversense CGM خلال الشهر السابق.

4. حدد اللغة التي ترغب في أن يتم عرض التقارير بها

5. حدد التقارير التي ترغب في تلقيها

ملاحظة:

- سيتم إرسال التقارير كمرفق بتنسيق PDF في البريد الإلكتروني الذي تتلقاه.
- إن حددت تقرير "الوقت في النطاق"، فستحتاج كذلك لتحديد إعداد "الوقت من اليوم" كذلك. لمزيد من المعلومات حول تقرير "الوقت في النطاق من خلال الوقت من اليوم"، راجع التقارير.

6. انقر فوق "Save"

بمجرد حفظ هذا الإعداد، ستتلقى البريد الإلكتروني الأول في اليوم الأول من الدورة التالية. إن حددت "مرة في الأسبوع" أو "مرة كل أسبوعين"، فستتلقى التقرير الأول في يوم الأحد التالي. إن حددت "مرة في الشهر"، فستتلقى التقرير الأول في اليوم الأول من الشهر التالي.

لإيقاف تلقي رسائل البريد الإلكتروني للتقرير التلخيصي:

1. حدد Settings > Report Summary

2. انقر فوق المربع الموجود بجوار "Yes, I would like to receive reports" بحيث لا يتم عرض أي علامة اختيار في المربع

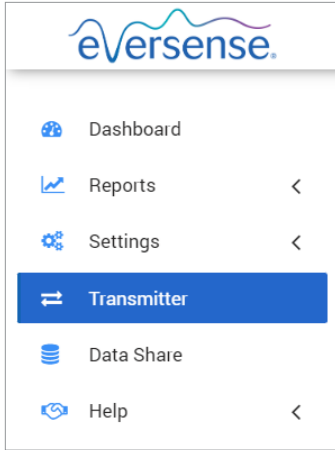
3. انقر فوق "Save" في أسفل الصفحة

ملاحظة: إذا لم تقم بمزامنة أي بيانات مع حساب Eversense الخاص بك من خلال نظام Eversense CGM الخاص بك طوال الفترة الزمنية الكاملة للتقرير، فستتلقى إشعارًا بالبريد الإلكتروني لإعلامك بأنك لن تتلقى أي رسائل بريد إلكتروني بعد الآن حتى تتم مزامنة البيانات مع حسابك مرة أخرى.

تحميل بيانات الجهاز

يمكن تحميل بيانات CGM إلى حساب DMS لاسلكيًا أو من خلال استخدام كابل USB المزود مع نظام Eversense CGM لديك:

1. إذا قمت بتشغيل **Auto Sync** في تطبيق Eversense للهاتف المحمول، فسيتم تحميل بيانات CGM تلقائيًا كل دقائق على حساب DMS الخاص بك.
نصيحة: يلزمك اتصال لاسلكي بالإنترنت من جهازك المحمول لمزامنة بياناتك عبر تطبيق Eversense للجهاز المحمول.
ملاحظة: يمكنك تحميل البيانات يدويًا من خلال الانتقال إلى مشاركة بياناتي (Share My Data) في تطبيق Eversense للجهاز المحمول والنقر على Start Sync (بدء المزامنة) لتحميل بيانات CGM لاسلكيًا إلى حساب DMS.
2. كما يمكنك تحميل بيانات جهاز الإرسال الذكي عبر كابل USB المضمن مع نظام Eversense CGM لديك. لتحميل بيانات جهاز الإرسال الذكي باستخدام كابل USB، عليك أولاً تنزيل تطبيق عملاء Eversense وتثبيته.
ملاحظة: وخلال عملية التحميل، لن يجمع جهاز الإرسال الذكي لديك أي بيانات من المستشعر.



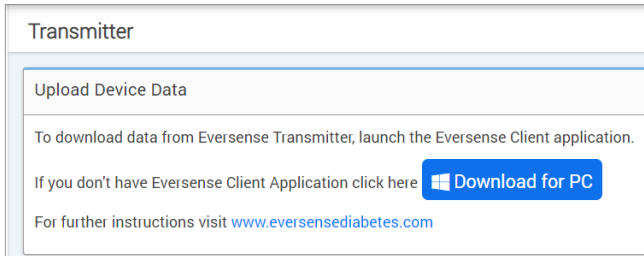
لتنزيل تطبيق عملاء Eversense وتثبيته:

1. حدد Transmitter من قائمة التنقل

2. انقر فوق Download for Mac أو Download for PC

سيتم عرض الزر الصحيح وفقاً لنظام الكمبيوتر الذي تستخدمه.

ملاحظة: بعد التنزيل الناجح، قد تشاهد تحذيراً من متصفحك يحذر من أن برنامج التثبيت لا يتم تنزيله بصورة شائعة وقد يكون خطراً. لا يحتوي نظام إدارة بيانات (Eversense DMS) على أي برمجيات خبيثة أو فيروسات الحواسيب التي قد تتلف حاسوبك.



لتنزيل تطبيق عملاء Eversense لمستخدمي أجهزة الحاسوب الشخصي:

1. تشغيل برنامج التثبيت

يمكن أن تنقر كذلك على "Save" لحفظ البرنامج على الحاسوب المكتبي لديك وتثبيته لاحقاً. عند تشغيل البرنامج، اتبع المطالبات الصادرة عن InstallShield Wizard.

لمستخدمي متصفح Chrome:



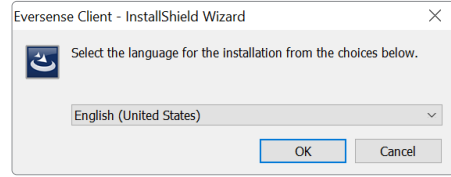
لمستخدمي متصفح Internet Explorer والمتصفحات الأخرى:



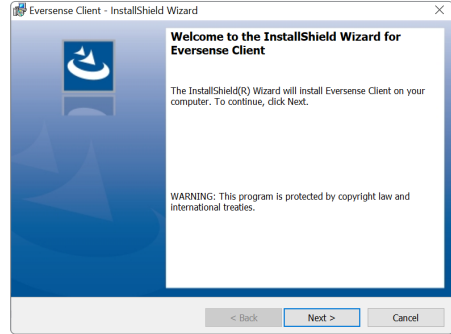
ملاحظة: يتم تنزيل تطبيق Eversense Client مباشرةً عبر نظام Eversense DMS. قد يتم عرض نافذة منبثقة تخبرك ما إذا كنت ترغب بتثبيت هذا التطبيق لأنه لم يتم تنزيله من متجر Microsoft. يرجى النقر فوق "Run Anyway" لمتابعة التثبيت.

2. انقر على الخيارات الافتراضية لتثبيت البرنامج

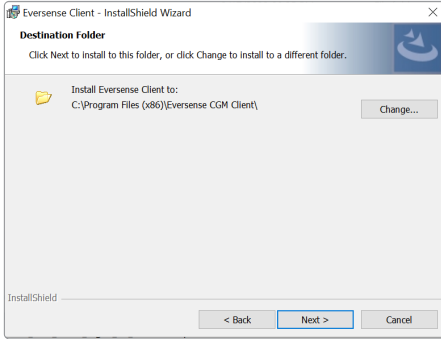
أ.



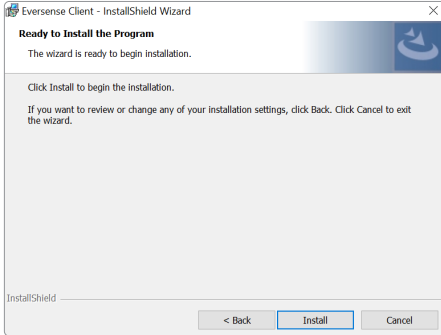
ب.

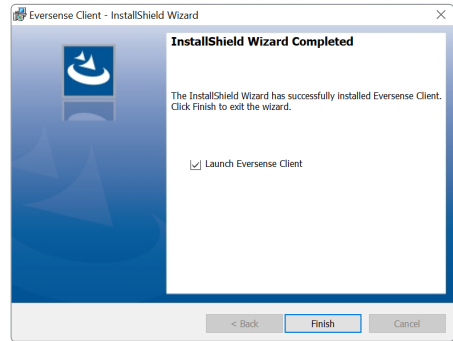


ت.



ث.

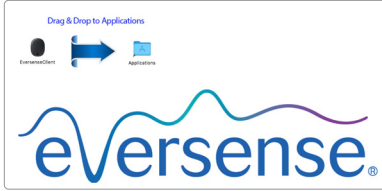




لتنزيل تطبيق عملاء Eversense لمستخدمي أجهزة Mac:

1. تشغيل برنامج التثبيت

2. قم بسحب أيقونة Eversense Client وإسقاطها في مجلد التطبيق على الشاشة



3. افتح تطبيق Eversense Client في مجلد تطبيقات Mac.



مهم: يتم تنزيل تطبيق EVERSENSE CLIENT مباشرةً عبر نظام EVERSENSE DMS. عندما نهم بفتح التطبيق، قد تظهر لك رسالة منبثقة "أجهزة Apple لا يمكنها فتح هذا التطبيق". لا يحتوي تطبيق EVERSENSE CLIENT على أي برمجيات خبيثة.

لفتح التطبيق، ستحتاج إلى:

1. الانتقال إلى System Preferences > Security and Privacy

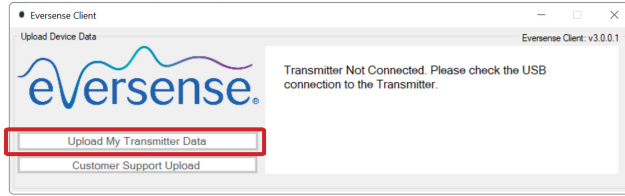
2. انقر فوق "Open Anyway" بجوار "Eversense Client was blocked from use because it is not from an identified developer"

3. انقر فوق "Open" على الرسالة المنبثقة التالية

لتحميل بيانات جهاز الإرسال الذكي إلى حساب DMS لديك:

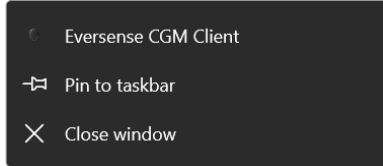


1. قم بتشغيل تطبيق Eversense Client من خلال فتح Start menu < All Programs < Eversense مجلد < فتح مجلد Eversense Client < انقر فوق الأيقونة



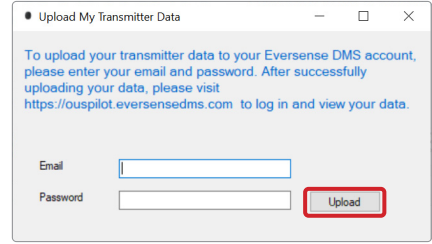
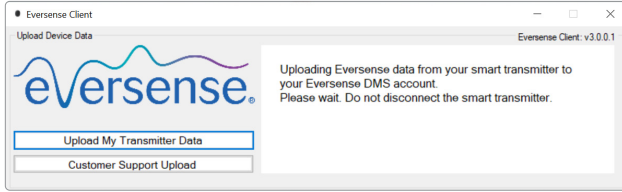
2. انقر على "Upload My Transmitter Data" ثم أدخل البريد الإلكتروني الذي استخدمته لإنشاء حسابك وكلمة مرورك

صل جهاز الإرسال الذكي بحاسوبك باستخدام كابل USB.



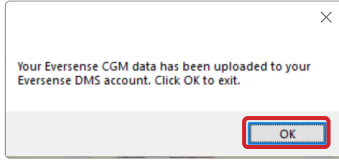
نصيحة: بالنسبة لمستخدمي الحاسوب الشخصي، لتشغيل البرنامج سريعاً باستخدام أنظمة تشغيل Windows، يجب النقر بالزر الأيمن فوق أيقونة Eversense Client وتثبيتها على Taskbar أو قائمة Start.

3. عندما يُطلب منك ذلك، انقر فوق "Upload" لبدء تحميل بيانات جهاز الإرسال الذكي لحسابك

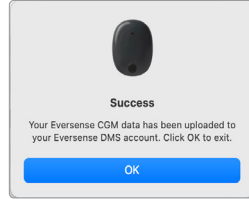


5

4. انقر على "OK" للمتابعة



(أجهزة الحاسوب الشخصي)



(أجهزة Mac)



ملاحظة: عند التواصل مع دعم العملاء للمساعدة الفنية، قد يُطلب منك تحميل السجل التشخيصي. سيُستخدم هذا لإرسال ملف سجل تشخيصي من جهاز الإرسال الذكي لديك إلى دعم العملاء. لن تُستخدم هذه الوظيفة إلا مع استكشاف الأخطاء وحل المشكلات المتقدم بمساعدة دعم العملاء.

Data Share .6

kt z Qwā

يمكنك توصيل حساب Eversense DMS بحساب Eversense DMS Pro الخاص بطبيبك لعرض وتحليل تقارير DMS الخاصة بك.

دعوة العيادة التي تتبعها

لربط حساب Eversense DMS بحساب Eversense DMS Pro الخاص بالعيادة التي تتبعها:

Share my data to clinic

Clinic # Search Provider Select a provider

CLINIC NAME	PROVIDER LAST NAME	PROVIDER FIRST NAME	STATUS	DATA SHARE	ENABLE DATA SHARE	
High Street Clinic	Johnson	Jon	Accepted	✓		

1 total

« « 1 » »



1. اكتب رقم عيادة Eversense DMS Pro الخاص بالعيادة التي تتبعها واضغط على زر ENTER بلوحة المفاتيح.

ملاحظة: تواصل مع العيادة التي تتبعها إذا لم تكن تعرف رقم Eversense DMS Pro الخاص بها.

2. حدد مقدم الرعاية الذي تتبعه من قائمة مقدمي الرعاية المنسدلة.

3. انقر على "Share My Data"

سيتم عرض اسم العيادة، واسم مقدم الرعاية، والحالة، ومشاركة البيانات. ستعرض الحالة **Pending** حتى تقبل العيادة التي تتبعها دعوتك.

وبمجرد قبول العيادة التي تتبعها لدعوتك، ستتغير الحالة من **Pending** إلى **Accepted**، وسيغير  إلى  في عمود Data Share.

سيتمكن الآن مقدم رعايتك من مشاهدة بياناتك من حساب Eversense DMS Pro الخاص به.

دعوة من العيادة التي تتبعها


قد تدعوك العيادة التي تتبعها لمشاركة بياناتك مع حساب Eversense DMS Pro الخاص بهم.


ستتلقى بريداً إلكترونيًا من DMS.Feedback@senseonics.com.

انقر على الرابط في البريد الإلكتروني لمشاركة تقاريرك.

بمجرد أن تنقر على الرابط، سيضاف حسابك إلى حساب Eversense DMS Pro الخاص بالعيادة التي تتبعها.

حذف العيادة التي تتبعها

لحذف إمكانية الوصول إلى بياناتك من العيادة التي تتبعها، انقر فوق  في نهاية الصف الخاص بها. يمكنك إزالة الوصول للعيادة التي تم إرسال الدعوة إليها، ولم تقبل الدعوة بعد، أو للعيادة التي لديها وصولٌ لعرض بياناتك.

وللسماح لها بعرض بياناتك، ستحتاج إلى النقر فوق  لمنحها وصولاً إلى بياناتك.

معلومات تعريفية

توضح هذه الصفحة أحدث إصدارات من Eversense DMS وتطبيق Eversense Client.

تواصل معنا

معلومات الاتصال بخدمة دعم العملاء.

Contact
Contact Us
For Customer Support, please contact your local distributor. To see a list of Eversense distributors, please visit https://global.eversensedibetes.com/distributors

مهم: لطرح أسئلة عن نظام Eversense CGM الخاص بك، اتصل بالموزع المحلي. داخل الولايات المتحدة اتصل على **(7348-736-844) SENSE4U-844**.

مهم: سيؤدي تعطيل حساب Eversense DMS لديك إلى تعطيل حسابك لجميع منتجات Eversense.

Deactivate Account

Deactivate My Account

* Mandatory field

Please submit the form below to deactivate your account.

Reason *

Password *

Secret Question What is the name of your first pet?

Answer *

ملاحظات الإصدار

يوفر استعراضًا للتحديثات الأخيرة ببرنامج Eversense DMS.

ملاحظة: عندما يتوفر تحديث لبرنامج Eversense DMS، سيُعرض عنوان على عرض أعلى الموقع. انقر على العنوان لعرض قائمة التحديثات.

:Basic UDI/DI

081749102FG5200T7 :Eversense DMS -

Call 04-6175390 for Customer Support.

Distributed by:

DYN Diagnostics Ltd.

7 Ha'eshel St. P.O. Box 3063

Caesarea Industrial Park 3079504, Israel

Phone: 04-6175390

Email: patient.care@dyn.co.il

שם הרישום באמ"ר:

מערכת לניטור סוכר רציף Eversense E3

Eversense E3 Continuous Glucose Monitoring System

מס' רישום: 2660816

שם היצרן וכתובתו: סנסאניקס , אינק. סנקה מדווס
פארקווי 20451, ג'רמנטאון, אמ.די. 20876-7005, ארה"ב

פרטי בעל הרישום, היבואן והמפיץ בישראל:

דין דיאגנוסטיקה בע"מ

רח' האשל 7, פארק תעשייה דרומי קיסריה, 3079504

04-6175390

patient.care@dyn.co.il

اتصل على الرقم 04-6175390 لخدمات دعم العملاء.

Emergo Europe



Prinsessegracht 20

2514 AP, The Hague

The Netherlands



Senseonics, Inc.



20451 Seneca Meadows Parkway
Germantown, MD 20876-7005 USA

global.eversenseddiabetes.com

براءات الاختراع:

www.senseonics.com/products/patents



(241) LBL-4206-44-001_Rev_B



Dimensions	
Trim: 6.75" w x 5.8" h	Bleed: 0.125"
Folded <i>(Include folded dimensions if applicable)</i> :	

Colors: 4/color
Spot <i>(Name PMS colors if applicable)</i> : N/A

Paper Weight:
Cover: 65# Gloss Cover
Text: 60# Gloss Text